

# Упућени радници у грађевинском сектору

Упознајте се са својим  
правима и обавезама



- Да ли иначе радите у другој држави чланици ЕУ у односу на ону у којој сте запослени?
- Да ли вас послодавац шаље у другу државу чланицу на ограничено време?
- Када завршите свој задатак, да ли планирате да се вратите у државу чланицу у којој се налази ваш послодавац?

Ако сте одговорили потврдно на ова питања, вероватно сте **упућени радник**.

## Ако сте **упућени радник**, имате одређена права.

На упућене раднике примењују се следећи услови запошљавања државе чланице домаћина:

- плате и накнаде, укључујући и оне за прековремени рад
- максимално радно време и минимални периоди одмора;
- минимални плаћени годишњи одмор;
- здравље, безбедност и хигијена на раду;
- услови изнајмљивања радника (нпр. ангажовање привременог особља преко агенција);
- услови за труднице, породиље, децу и младе (млађе од 18 година);
- једнак третман мушкараца и жена и друга правила која спречавају дискриминацију;
- услови смештаја, ако их обезбеђује послодавац;
- дневнице и надокнаде за покривање трошкова превоза, хране и смештаја у држави чланици домаћину. Ово се примењује ако се од вас тражи да путујете током задатка или да путујете до и од свог редовног радног места у држави чланици домаћину, и ако је то уобичајен третман за раднике у вашој држави чланици домаћину.

Услови ваше државе чланице домаћина примењују се **само ако су повољнији од услова ваше матичне државе чланице.**

### Као упућени радник, ево шта **МОРАТЕ ДА УРАДИТЕ:**

- Затражите свој „преносиви документ А1“ (PD A1): ваш послодавац мора у ваше име да поднесе захтев за PD A1 институцији социјалног осигурања у матичној држави чланици. PD A1 потврђује да сте и даље обухваћени системом социјалног осигурања у вашој матичној држави чланици.
- Ако сте упућени на дуже од 3 месеца, морате пријавити своје пребивалиште код органа државе чланице домаћина. Време проведено на привременом раду неће вам обезбедити право на стални боравак. На држављане трећих земаља могу се применити другачија правила.
- Информишите се о колективним уговорима: у зависности од ваше државе чланице домаћина и државе чланице вашег послодавца, можда ћете имати права на основу колективних уговора.

### Као упућени радник, ево шта **НЕ МОРАТЕ** да радите:

- Ако сте држављанин ЕУ, Европског економског простора (из Исланда, Лихтенштајна и Норвешке) или Швајцарске, није вам потребна радна дозвола.
- Ваше професионалне квалификације не морају да буду признате. Међутим, можда ћете морати да дате писмену изјаву за неке професионалне вештине, на пример за управљање крановима, специјалним лифтовима или машинама за бушење.
- Не морате да се региструјете код органа социјалног осигурања у држави чланици домаћина. Остајете осигурани у својој матичној држави чланици. Током периода упућивања не стичете никаква додатна права из социјалног осигурања као што су права на пензију или право на накнаду за незапосленост у вашој земљи чланици домаћину.

Ако сте држављанин треће земље, пре него што будете упућени, потребна вам је радна дозвола за државу чланицу у којој се налази ваш послодавац. Тада за вас важе исти услови као и за остале упућене раднике који су држављани ЕУ.

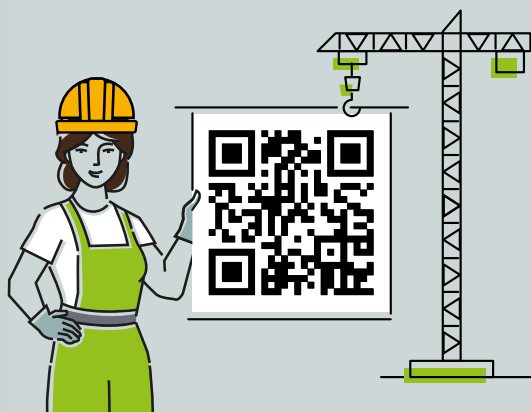
## Шта учинити **у случају проблема?**

У случају да нисте примили плату или сте били недовољно плаћени, можете:

- Покушати да решите ствар, како са својим послодавцем у својој матичној држави чланици, тако и са предузимачем у својој држави чланици домаћину, **јер се и једни и други могу сматрати одговорним за поштовање ових обавеза.**
- Обратите се инспекцији рада своје државе чланице домаћина или матичне државе чланице и **уложите жалбу или покрените судски поступак.** То се може учинити чак и након завршетка вашег привременог рада и из ваше матичне државе чланице.

За више информација посетите веб-страницу **Your Europe**, а за помоћ погледајте листу националних управа која је тамо доступна.

<https://europa.eu/!pbjb3x>



### **Држава чланица домаћин:**

Земља у којој обављате свој посао.

Ово је другачије од:

### **Матична држава чланица:**

Земља у којој иначе радите и где је седиште вашег послодавца.



### **Дугорочно упућивање:**

Ако сте упућени на дуже од 12 месеци, примењују се готово сви услови запошљавања државе

чланице домаћина. Међутим, ваш послодавац може издати обавештење о продужетку трајања вашег упућивања са 12 на 18 месеци, задржавајући исте услове запошљавања. Ово продужење је дискреционо право надлежних органа.

### **Здравље и безбедност на раду:**

Морате бити обучени и информисани о безбедности на раду и ризицима по здравље на језику који разумете. Такође, мора да вам буде обезбеђена одговарајућу лична заштитна опрема, итд.

За више информација посетите веб-сајт EU-OSHA





EUROPEAN LABOUR AUTHORITY

European Labour Authority  
(Европско надзорно тело за рад)

Landererova 12,  
811 09 Bratislava,  
Slovakia



info@**ela**.europa.eu



www.**ela**.europa.eu



https://www.facebook.com/  
**europeanlabourauthority**



@**EU\_ELA**



https://www.linkedin.com/company/  
**european-labour-authority**



EURES



**eures**.ec.europa.eu



facebook.com/**EURESjobs**



@**EURESjob**



youtube.com/user/**EURESjob**



linkedin.com/company/**eures**



instagram.com/**euresjobs**

**SR**

Luxembourg: Publications Office of the European Union, 2023

© European Labour Authority, 2023

Images: Cover, © Siberian Art/stock.adobe.com; © Boyko.Pictures/stock.adobe.com

Print: ISBN 978-92-9401-473-3 | doi:10.2883/988623 | HP-05-23-046-SR-C

PDF: ISBN 978-92-9401-488-7 | doi:10.2883/992164 | HP-05-23-046-SR-N



Publications Office  
of the European Union