

# Napoteni delavci v gradbeništvu

Spoznajte svoje pravice  
in obveznosti



- Ali določen čas delate v drugi državi članici EU kot tisti, v kateri ste bili zaposleni?
- Ali vas delodajalec pošilja v drugo državo članico za določen čas?
- Ali se nameravate po zaključku svoje naloge vrniti v državo članico, v kateri ima sedež vaš delodajalec?

Če ste na vprašanja odgovorili pritrdilno, ste verjetno napoteni delavec.

## Če ste **napoteni delavec**, imate posebne pravice.

Za napotene delavce veljajo naslednji pogoji zaposlitve države članice gostiteljice:

- plačilo za delo, tudi za nadure;
- maksimalni delovni čas in minimalni počitek;
- minimalni plačani letni dopust;
- varnost in zdravje pri delu;
- pogoji zaposlovanja (npr. zaposlitev začasnega osebja preko agencij);
- pogoji za nosečnice, ženske, ki so pred kratkim rodile, otroke in mladostnike (mlajše od 18 let);
- enako obravnavanje moških in žensk ter druga pravila, ki preprečujejo diskriminacijo;
- pogoji nastanitve, če jo zagotavlja vaš delodajalec;
- nadomestila in povračila stroškov za kritje potnih stroškov ter stroškov za hrano in nastanitev v državi članici gostiteljici. To velja, če morate v državi članici gostiteljici med opravljanjem dela potovati ali je mesto opravljanja dela drugje, kot je vaš običajni kraj zaposlitve in če so takšni pogoji običajni za delavce v vaši državi članici gostiteljici.

Pogoji vaše države članice gostiteljice veljajo le, če so ugodnejši od pogojev vaše matične države članice.

### Kot napoteni delavec **MORATE**:

- dobiti svoj „prenosni dokument A1“ (PD A1): vaš delodajalec mora v vašem imenu zaprositi za PD A1 pri zavodu za socialno varnost v matični državi članici. PD A1 potrjuje, da ste še naprej zavarovani v sistemu socialne varnosti v matični državi članici.
- pri organih države članice gostiteljice prijaviti prebivališče, če napotitev traja več kot tri mesece. Čas, ko ste napoteni, se ne šteje v skupni čas, potreben za pridobitev pravice do stalnega prebivališča. Za državljane tretjih držav morda veljajo drugačna pravila.
- se seznaniti s kolektivnimi pogodbami: odvisno od države članice gostiteljice in države članice vašega delodajalca, ste morda upravičeni do pravic na podlagi kolektivnih pogodb.

### Kot napotenemu delavcu vam **NI** treba:

- pridobiti delovnega dovoljenja, če ste državljan EU, Evropskega gospodarskega prostora (Islandije, Lihtenštajna in Norveške) ali Švice.
- zaprositi za priznanje poklicnih kvalifikacij. Kljub temu boste morda morali predložiti pisno izjavo o nekaterih strokovnih znanjih in spretnostih, na primer za upravljanje žerjavov, posebnih dvigal ali vrtnih strojev.
- se prijaviti pri organih za socialno varnost v državi članici gostiteljici. Še vedno ste zavarovani v matični državi članici. Med napotitvijo v državi članici gostiteljici ne pridobivate nobenih dodatnih pravic iz socialnega varstva, kot so pokojninske pravice ali pravica do nadomestila za brezposelnost.

Če ste državljan tretje države, pred napotitvijo potrebujete delovno dovoljenje za državo članico, v kateri ima sedež vaš delodajalec. Nato za vas veljajo enaki pogoji kot za druge napotene delavce, ki so državljani EU.

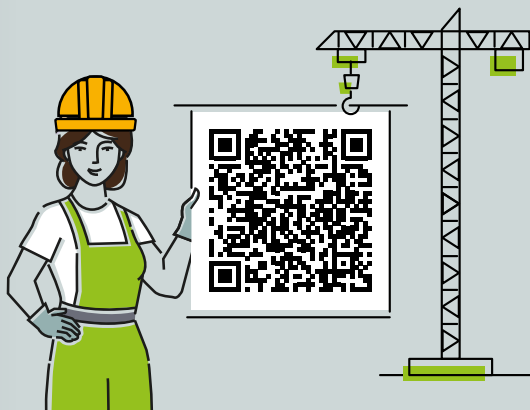
## Kaj storiti v primeru težav?

Če še niste prejeli plače ali ste bili premalo plačani:

- lahko poskusite rešiti zadevo tako z delodajalcem v matični državi članici kot z izvajalcem v državi članici gostiteljici, saj sta oba odgovorna za spoštovanje teh obveznosti;
- se obrnite na inšpektorat za delo države članice gostiteljice ali matične države članice in vložite pritožbo ali sprožite sodni postopek. To lahko storite tudi po koncu napotitve in iz matične države članice.

**Za več informacij obiščite spletno stran Your Europe in si za pomoč oglejte seznam nacionalnih uprav, ki je na voljo na tej spletni strani.**

<https://europa.eu/youreurope>



### **Država članica gostiteljica:**

država, v kateri opravljate delo.

To ni isto kot:

### **Matična država članica:**

država, v kateri običajno delate in v kateri ima sedež vaš delodajalec.



### **Dolgoročna napotitev:**

če ste napoteni na delo za več kot 12 mesecev, veljajo skoraj vsi pogoji zaposlitve države

članice gostiteljice. Delodajalec vam lahko pošlje obvestilo o podaljšanju dogovorjene napotitve z 12 na 18 mesecev, pri čemer ostanejo pogoji zaposlitve enaki. O tem podaljšanju odločajo pristojni organi.

### **Varnost in zdravje pri delu:**

o tveganjih za varnost in zdravje pri delu vas morajo usposobiti in obvestiti v jeziku, ki ga razumete. Poleg tega morate imeti na voljo ustrezno osebno varovalno opremo, itd.

Več informacij je na voljo na spletišču agencije EU-OSHA.





EVROPSKI ORGAN ZA DELO

European Labour Authority

Landererova 12,  
811 09 Bratislava  
Slovaška



info@**ela**.europa.eu



www.**ela**.europa.eu



https://www.facebook.com/  
**europeanlabourauthority**



@**EU\_ELA**



https://www.linkedin.com/company/  
**european-labour-authority**



EURES



**eures**.ec.europa.eu



facebook.com/**EURESjobs**



@**EURESjob**



youtube.com/user/**EURESjob**



linkedin.com/company/**eures**



instagram.com/**euresjobs**

SL

Luxembourg: Urad za publikacije Evropske unije, 2023

© European Labour Authority, 2023

Images: Cover, © Siberian Art/stock.adobe.com; © Boyko.Pictures/stock.adobe.com

Print: ISBN 978-92-9401-072-8 | doi:10.2883/424790 | HP-05-23-046-SL-C

PDF: ISBN 978-92-9401-058-2 | doi:10.2883/768925 | HP-05-23-046-SL-N



Urad za publikacije  
Evropske unije